

Wespenbussard *Pernis apivorus*

(Auszug aus dem vogelkundlichen Jahresbericht Landkreis Lüneburg 2008-2016)

Status: rB 21-50 rG 151-400 Ind.	Datensätze: 219/24 Datenlage: schlecht	Status Nds: I Bestand Nds: 500 P RL Nds: 3	Status D: I ^B I ^W Bestand D: s ^B 4.300-6.000 P mh ^W RL D: 3 ^B V ^W
--	---	--	---

Der Wespenbussard wurde regelmäßig, aber meistens nur in geringen Zahlen auf dem Zug festgestellt. Folgende Beobachtungen betreffen jedoch auch größere Ansammlungen auf dem Zug:

25.08.2008	25 Ind.	Niendorf/Amt Neuhaus (U. RICK & K.-W. KIRSCH)
04.09.2013	392 Ind.	Lüneburg (F. STÜHMER)
05.09.2013	20 Ind.	Handorf (V. DIERSCHKE)
01.09.2014	72 Ind.	Erbstorf (D. FELZMANN)
03.09.2016	50 Ind.	Neu Bleckede (I. POERSCHKE)



Foto 1: 21.08.2014, Wespenbussard, Radegast-Brackede, Mathias Schneider

Vier Meldungen betreffen wahrscheinliche oder sichere Brutvorkommen, bei weiteren 31 Beobachtungen wird ein Revier für möglich gehalten. WÜBBENHORST et al. (2014) geben für das EU-Vogelschutzgebiet Niedersächsische Mittelbe drei Reviere an. Für das Kreisgebiet erscheinen dementsprechend 21 bis 50 Brutpaare möglich. Diese Zahl liegt höher als im vorangegangenen Berichtszeitraum (2001-2007), in dem zwischen 8 und 20 Paare angenommen worden waren.

Auch die Summe der jährlich beobachteten Wespenbussarde hat gegenüber dem vorangegangenen Berichtszeitraum deutlich zugenommen. Lag sie zwischen 2001 und 2007 noch bei maximal 16 Individuen pro Jahr, wurden von 2008 bis 2016 zwischen 12 und 517 Wespenbussarde jährlich beobachtet, wobei die Höchstzahl im Jahr 2013 im Wesentlichen auf das oben aufgeführte Einzelereignis mit 392 Individuen auf dem Zug zurückzuführen ist (Abb. 1).

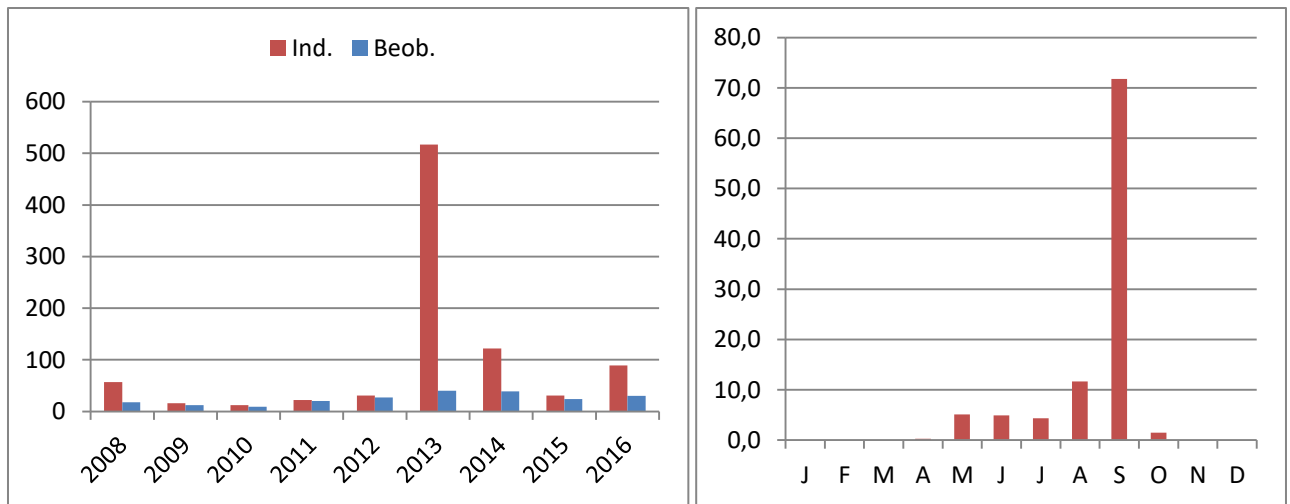


Abb. 1: Wespenbussard. Links. Summe der Beobachtungen (219 Datensätze) und Individuen (897 Ind.). Rechts: durchschnittliche Monatssummen des Wespenbussards im Landkreis Lüneburg 2008 bis 2016 (n=219)

Der räumliche Schwerpunkt der Wespenbussardfeststellungen lag (im Unterschied zu vielen anderen Greifvogelarten wie Rotmilan, Schwarzmilan, Seeadler und Fischadler) in den Geestgebieten. Beobachtungen mit Brutstatus liegen vor allem aus dem südwestlichen Kreisgebiet mit dem Truppenübungsplatz Munster, dem Waldgebiet Gellerser Anfang sowie von der Geestkante zwischen Lüneburg und Bleckede und von dort in südlicher Richtung nach Dahlenburg vor.

Im Jahresverlauf werden die meisten Wespenbussarde im September und August registriert (Abb. 1). Aus den Wintermonaten November bis März liegen keine Beobachtungen vor.

TC

(Auszug aus dem vogelkundlichen Jahresbericht Landkreis Lüneburg 2001-2007)

Wespenbussard *Pernis apivorus*

rB 8-20	Datensätze 50 / 7	RL: Nds 3 ; D V
rG 8-20	Datenlage schlecht	

Der Wespenbussard wurde regelmäßig, aber nur in geringen Zahlen auf dem Zug festgestellt. Gemeldete Brutreviere sind in der Datenbank nicht enthalten. Für das Kreisgebiet werden jedoch zwischen 8 und 20 Paare dieser heimlichen Art an geeigneten Brutplätzen, wie den ausgedehnten Wäldern im Amt Neuhaus und in den Geestgebieten angenommen.

Die Summe der jährlich beobachteten Wespenbussarde zeigt eine deutlich zunehmende Tendenz, wenn auch auf niedrigem Niveau. Lag sie 2001 und 2002 noch 3 bzw. 2, wurden 2007 mit 16 Individuen die meisten Wespenbussarde beobachtet (Abb. 53).

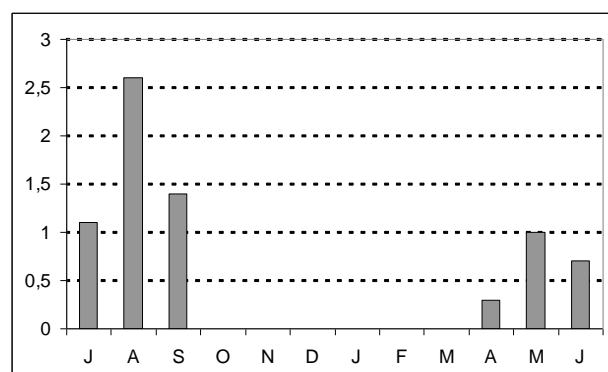
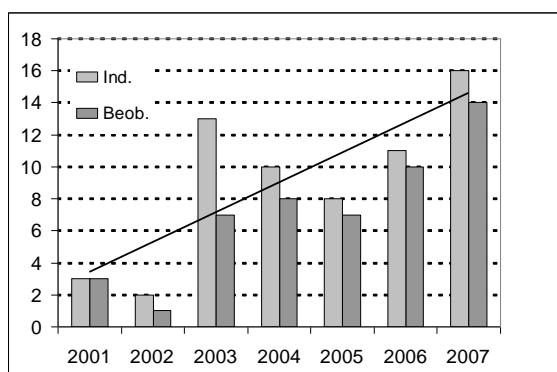


Abb. 53: Summe der Wespenbussardindividuen und -beobachtungen im Landkreis Lüneburg 2001 bis 2007 (links). Durchschnittliche Monatssummen des Wespenbussards im Landkreis Lüneburg (Anzahl Ind.) 2001 bis 2007 (rechts).

Der räumliche Schwerpunkt der Wespenbussardfeststellungen lag (im Unterschied zu vielen anderen Greifvogelarten wie Rotmilan, Schwarzmilan, Seeadler und Fischadler) in den Geestgebieten. Zahlreiche Beobachtungen liegen insbesondere aus dem Raum Deutsch Evern vor. Hier wurde von V. DIERSCHKE für den 02.09.2003 mit 14 Exemplaren auch die größte Ansammlung ziehender Wespenbussarde gemeldet.

Im Jahresverlauf werden die meisten Wespenbussarde im August registriert (Abb. 53). Aus den Wintermonaten Oktober bis März liegen keine Beobachtungen vor.

TC