

Rohrweihe *Circus aeruginosus*

(Auszug aus dem vogelkundlichen Jahresbericht Landkreis Lüneburg 2008-2016)

| | | | |
|----------------------------------|-----------------------------------------|----------------------------------------------------|--------------------------------------------------------------------------------------------------------------------------------------------|
| Status: rB 51-150 rG 21-50 | Datensätze: 1.199/133 Datenlage: gut | Status Nds: I Bestand Nds: 1.300 P RL Nds: V | Status D: I ^B I ^W Bestand D: s ^B 7.500-10.000 P mh ^W RL D: * ^B * ^W |
|----------------------------------|-----------------------------------------|----------------------------------------------------|--------------------------------------------------------------------------------------------------------------------------------------------|

Die Rohrweihe wird vor allem im April/Mai und August/September beobachtet, aber auch den Sommer über (Abb. 1). Räumlich verteilen sich die meisten Beobachtungen auf die Elbtalau und die Talräume von Sude, Krainke und Ilmenau, jedoch gibt es auch an anderen Orten regelmäßig Beobachtungen, z.B. aus Bardowick, Dahlenburg, Diersbüttel, Mehlbeck und Embsen.

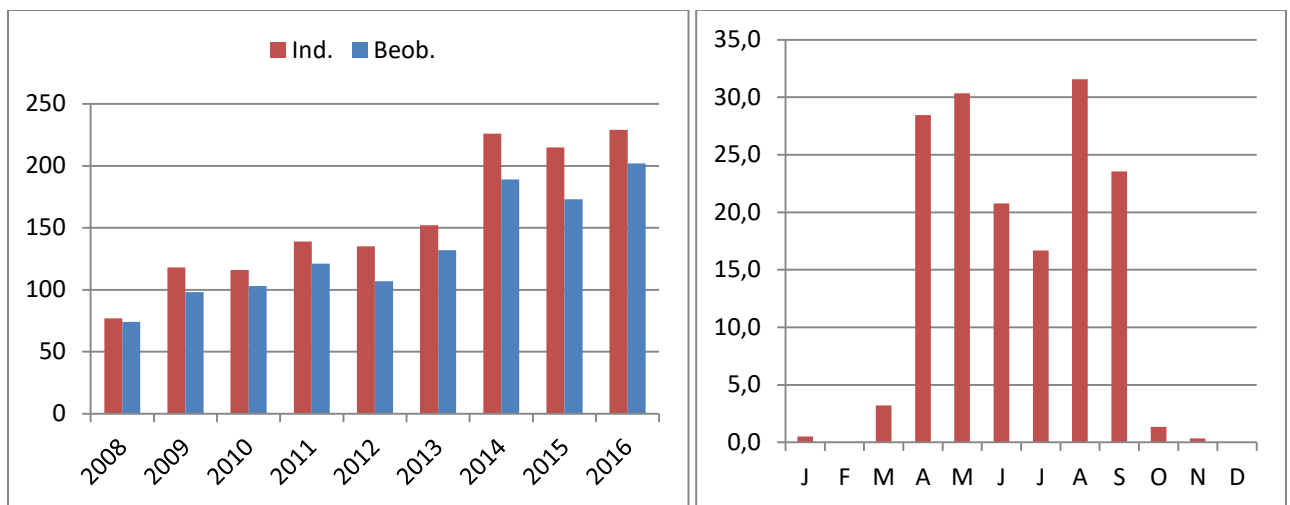


Abb. 1: Rohrweihe. Links: Summe der Beobachtungen und der beobachteten Individuen. Rechts: durchschnittliche Monatssummen (Anzahl Ind.) im Landkreis Lüneburg 2008 bis 2016 (n=1.199)

97 Beobachtungen von unterschiedlichen Orten liefern Hinweise auf Brutpaare. WÜBBENHORST et al. (2014) geben für das EU-Vogelschutzgebiet Niedersächsische Mittelalbe, das zu 71% im hier betrachteten Landkreis liegt, 26 Reviere an. Anhand dieser Zahlen werden etwa 100 Rohrweihenreviere für den Landkreis Lüneburg angenommen.

TC

(Auszug aus dem vogelkundlichen Jahresbericht Landkreis Lüneburg 2001-2007)

Rohrweihe *Circus aeruginosus*

| | | |
|---------------------|--------------------------------------|-----------------|
| rB 8-20 rG 21-50 | Datensätze 373 / 53 Datenlage gut | RL: Nds 3 ; D * |
|---------------------|--------------------------------------|-----------------|

Die Rohrweihe wird vor allem im April/Mai und August/September beobachtet, aber auch den Sommer über (Abb. 57). Räumlich verteilen sich die meisten Beobachtungen auf die Elbtalau und die Talräume von Sude und Krainke, jedoch gibt es auch regelmäßig Beobachtungen von der Geest.

Trotz der zahlreichen Sommerbeobachtungen enthält die Datenbank nur relativ wenige Hinweise auf Brutpaare. Eine gezielte Erfassung der Art mit Bruterfolgskontrolle im Juni/Juli wäre wünschenswert.

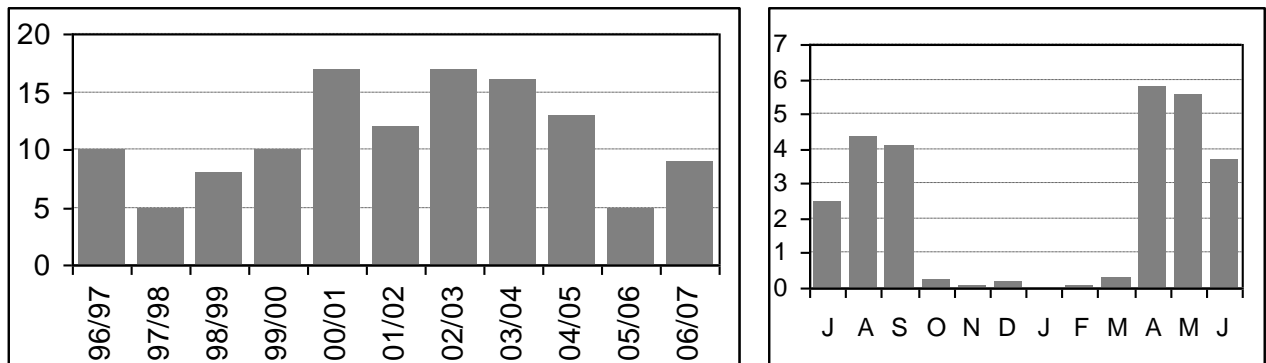


Abb. 57: Rohrweihe. Links: Jahresmaxima während der regelmäßigen Wasservogelzähltermine 1996/97 bis 2006/07. Rechts: durchschnittliche Monatssummen (Anzahl Ind.) während der regelmäßigen Wasservogelzähltermine 1996 bis 2007 (n=144).

Hinweise auf Bruten:

| | | |
|------------|--------------------|-----------------------------------------------------------------------------------------------------------------|
| 08.04.2001 | 2 balzend | Garlstorf-Brackede-Elbe (A. JACOB) |
| 15.04.2001 | 1 Paar | Melbeck; tragen Nistmaterial (K.-P. MICHELI) |
| 09.06.2001 | 1 Paar BV | Neu Bleckede-Stiepelse (M. KORSCH) |
| Juni 2001 | 1 Paar BV | Walmsburger Werder (A. EMRICH) |
| 09.09.2002 | 1 ad. + 1 juv. | Brackeder Stau (G. BARDOWICKS) |
| 18.04.2003 | 1 Paar BV | Habekost, Garlstorf (H. DÜLLBERG) |
| 13.08.2004 | Familie mit 2 juv. | Brackeder Stau (G. BARDOWICKS) |
| 17.08.2004 | Familie mit 3 juv. | Kuhle am Ortsrand v. Melbeck (F. ALLMER) |
| 22.08.2005 | Paar mit juv. | Brackede-Vierwerder, Elbvorland (G. BARDOWICKS) |
| 22.08.2005 | Paar mit 2 juv. | Brackede, Vord./Bracks an Elbe (G. BARDOWICKS) |
| 22.08.2005 | Paar mit 1 juv. | Habekost, Garlstorf (G. BARDOWICKS) |
| 2005 | 1 Paar BV | Verlandender Teich W Stapel (GLANZ mdl. über F. ALLMER) |
| 2006 | 1 Paar BV | Brackeder Stau; kein Bruterfolg, möglicherweise Brutverlust infolge des Hochwassers Anfang Juni (G. BARDOWICKS) |
| 2006 | 1 BP | Habekost, Garlstorf; 1 juv. (G. BARDOWICKS) |
| Mai 2006 | 1 Paar BV | Radegaster Haken; vermutlich Brutverlust durch Hochwasser im Juni (J. WÜBBENHORST) |
| 20.05.2007 | 1 ad. | Elbvorland Strachau-Gosewerder; mit Nistmaterial (F. ALLMER) |
| 10.06.2007 | 1 Paar BV | Ilmenau, Schleuse Bardowick (O. KLOSE) |
| 23.07.2007 | 1 Paar BV | Ahrenscher, Umgebung (G. BARDOWICKS) |
| 26.07.2007 | Familie | Wiese, Hecken, E Teschenbrücke (F. ALLMER) |