

# Sperbergrasmücke *Sylvia nisoria*

(Auszug aus dem vogelkundlichen Jahresbericht Landkreis Lüneburg 2008-2016)

Status: rB 8-20 BP	Datensätze: 139/166 Datenlage: schlecht	Status Nds: I Bestand Nds: 240 R RL Nds: 1	Status D: I <sup>B</sup> I <sup>W</sup> Bestand D: s <sup>B</sup> 6.000-10.500 R mh <sup>W</sup> RL D: 3 <sup>B</sup> V <sup>W</sup>
-----------------------	--	--	--

Sperbergrasmücken sind Zugvögel und kommen von Mitte Mai bis Anfang August im Landkreis Lüneburg vor. Die Anzahl der jährlichen Meldungen schwankt zwischen drei (2015) und 34 (2009), die der gemeldeten Individuen zwischen drei (2015) und 45 (2009).

Der Schwerpunkt der Verbreitung liegt rechtseibisch im Amt Neuhaus im Elbetal und in der Sude-Niederung sowie linkselbisch zwischen Alt Wendischthun und Alt Garge und im Bereich der Kiesgruben Breetze-Nindorf.



Foto 1: 28.06.2009, Sperbergrasmücke, Bleckede, Alt Garge, Hannelore Müller-Scherz

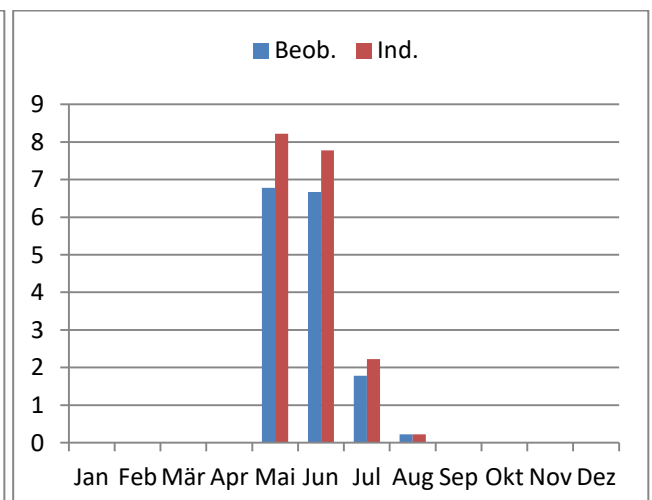
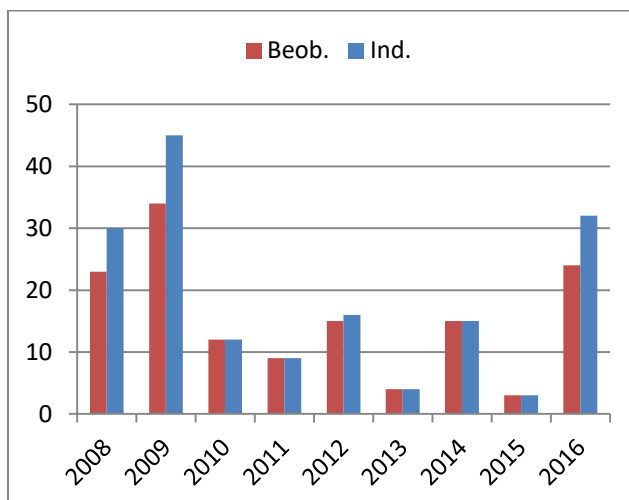


Abb. 1: Sperbergrasmücke. Links: Summe der Beobachtungen (n=139) und der beobachteten Individuen (n=166). Rechts: durchschnittliche Monatssummen der Beobachtungen (n=15) und der Individuen (n=18) im Landkreis Lüneburg 2008 bis 2016

*Heimzug - erste Feststellungen:*

10.05.2008	1 Ind.	Große Marsch, Alt Garge (H. MÜLLER-SCHERZ)
16.05.2009	1 Ind.	Alt Garge, Im Haken (H. MÜLLER-SCHERZ)
17.05.2010	1 Ind.	Große Marsch, Alt Garge (F. ALLMER)
17.05.2011	1 Ind.	Sückau, Amt Neuhaus (T. WULF)
07.05.2012	1 Ind.	Untere Mittelbe bei Alt Garge (H. MÜLLER-SCHERZ)
13.05.2013	1 Ind.	Strachau, Elbvorland (F. ALLMER)
08.05.2014	1 Ind.	LG-Meisterweg (U. RICK)
31.05.2015	1 Ind.	Breetze-Nindorf (J. WÜBBENHORST)
10.05.2016	1 Ind.	Stiepelse, Laubwäldchen (U. RICK, K.-W. KIRSCH)

*Wegzug - letzte Feststellungen:*

28.07.2008	Paar mit juv.	Stiepelse, Hecke NE (U. RICK, K.-W. KIRSCH)
09.07.2009	1 Ind.	Alt Garge, Im Haken (H. MÜLLER-SCHERZ)
06.08.2012	1 Ind.	Dellien, Felder (U. RICK, K.-W. KIRSCH)
24.07.2013	1 Ind.	Elbvorland Neu Bleckede (E. STEFFEN)
10.08.2016	1 Ind.	Breetze-Nindorf, Sandgruben (H. RAHLFS)

*Meldungen mit Brut- oder Brutverdachtsangaben:*

11.06.2008	1 ad mit 2 pulli	Alt Garge, Im Haken (H. MÜLLER-SCHERZ)
12.06.2008	1 ad mit 2 pulli	Große Marsch, Alt Garge (H. MÜLLER-SCHERZ)
31.05.2009	Revierpaar	Alt Wendischthun-Alt Garge (J. WÜBBENHORST)
09.07.2009	Paar mit 3 juv.	Alt Garge, Im Haken (H. MÜLLER-SCHERZ)
25.06.2011	1 ad. mit Futter	Untere Mittelbe bei Alt Garge (H. MÜLLER-SCHERZ)
08.06.2012	2 ad. mit Futter	Untere Mittelbe bei Alt Garge (H. MÜLLER-SCHERZ)
24.05.2014	1 ad. warnend	Untere Mittelbe bei Alt Garge (H. MÜLLER-SCHERZ)
29.05.2014	1 Ind. Gesang/Balz	LG-Meisterweg (U. RICK)
31.05.2014	1 Ind. Gesang/Balz	LG, Neue Forst (U. RICK)
22.06.2015	1 Ind. Gesang/Balz	Neu Bleckede, Elbvorland (U. RICK, K.-W. KIRSCH)
25.05.2016	2 singende ♂	Bohnenburg, Amt Neuhaus (L. WELLMANN)
30.06.2016	2 Paare	Breetze-Nindorf, Sandgruben (J. WÜBBENHORST)

HGD

**(Auszug aus dem vogelkundlichen Jahresbericht Landkreis Lüneburg 2001-2007)**

**Sperbergrasmücke *Sylvia nisoria***

rB 21-50	Datensätze 20 / 3 Datenlage schlecht	RL: Nds 3; D *
----------	---	----------------

Die Sperbergrasmücke kommt im Landkreis Lüneburg (bei starken Schwankungen) sicherlich häufiger vor, als es die sehr spärlichen Meldungen vermuten lassen. Der Schwerpunkt der Verbreitung liegt im Amt Neuhaus im Elbetal und in der Sude-Niederung. Für den Zeitraum 2001-2007 liegt nur eine einzige Meldung vom linkselbischen Kreisgebiet vor (Rethmoorsee). Neuere Daten aus 2008 lassen jedoch vermuten, dass es auch linkselbisch im Raum Bleckede regelmäßig besetzte Reviere gibt.

F. BINDRICH kartierte 2001 in der weiteren Umgebung von Preten in der Sude-Niederung insgesamt 22 Reviere.

*Weitere Meldungen:*

26.05.2001	1 ♂	Sude bei Preten (M. KORSCH)
19.05.2003	2 Ind.	Gudow, Weg mit Hecke, WSW (U. RICK, K.-W. KIRSCH)
05.06.2003	4 Ind. warnend	Viehle, Rotdorngebüsch NE Vorland (F. ALLMER)
12.06.2003	1 Ind. warnend	Stiepelse, 1,1 km E, Straßengebüsch (F. ALLMER)
14.07.2003	1 Ind.	Stiepelse, Hecke 2 km nördlich (U. RICK, K.-W. KIRSCH)
24.05.2004	1 Ind.	Gudow, Weg mit Hecke, WSW (U. RICK, K.-W. KIRSCH)
24.05.2004	1 sg.	Gudow, südlich (U. RICK, K.-W. KIRSCH)
07.06.2004	1 sg.	Niendorf, Hecke im SE (U. RICK, K.-W. KIRSCH)
07.06.2004	1 sg.	Gudow, Weg mit Hecke, WSW (U. RICK, K.-W. KIRSCH)
21.06.2004	1 warnend	Stiepelse, Hecke 2 km nördlich (U. RICK, K.-W. KIRSCH)
20.06.2005	3 BV	Gudow, Weg mit Hecke, WSW (U. RICK, K.-W. KIRSCH)
27.06.2005	1 ♂	Stiepelse, Hecke 1km NE Pkt 8,3-8,0 (U. RICK, K.-W. KIRSCH)
08.05.2006	1 sg.	Neu Bleckede Hecke/Heerweg 3km N (U. RICK, K.-W. KIRSCH)
19.06.2006	1 sg.	Alter Elbdeich bei Franzenhof (U. RICK, K.-W. KIRSCH)
24.07.2006	1 warnend	Stiepelse, Hecke 2 km nördlich (U. RICK, K.-W. KIRSCH)
28.05.2007	1 sg.	Strachau-Gosewerder, Elbvorland (V. DIERSCHKE)
31.05.2007	1 sg.	Elbe, Darchau-Viehle (V. DIERSCHKE)
01.06.2007	1 sg.	Rethmoorsee (W. GEITEL)
02.07.2007	1 warnend	Rosien, Weg, Waldrand 2,5 km SE (U. RICK, K.-W. KIRSCH)

JW