

Silbermöwe *Larus argentatus*



Foto: 19.01.2019, Silbermöwe immat. mit Farbring, ESK bei Scharnebeck, Jana Niehoff
(Auszug aus dem vogelkundlichen Jahresbericht Landkreis Lüneburg 2008-2016)

Status: rG 151-400 Ind.	Datensätze: 1.573/175 Datenlage: mittel	Status Nds: I Bestand Nds: 10.500 R RL Nds: *	Status D: I ^B I ^W Bestand D: mh ^B 29.000-36.000 P mh ^W RL D: * ^B * ^W
----------------------------	---	---	--

Beobachtungen der Silbermöwe gelangen schwerpunktmäßig an Elbe und Elbe-Seiten-Kanal sowie im Amt Neuhaus und im Winter auch im Lüneburger Stadtgebiet. Größere Ansammlungen wurden nur selten festgestellt. Die Anzahl der Beobachtungen ist zwischen November und März konstant, jedoch werden im Januar deutlich mehr Individuen beobachtet. Die meisten Beobachtungen gelangen während des Wegzugs im August.

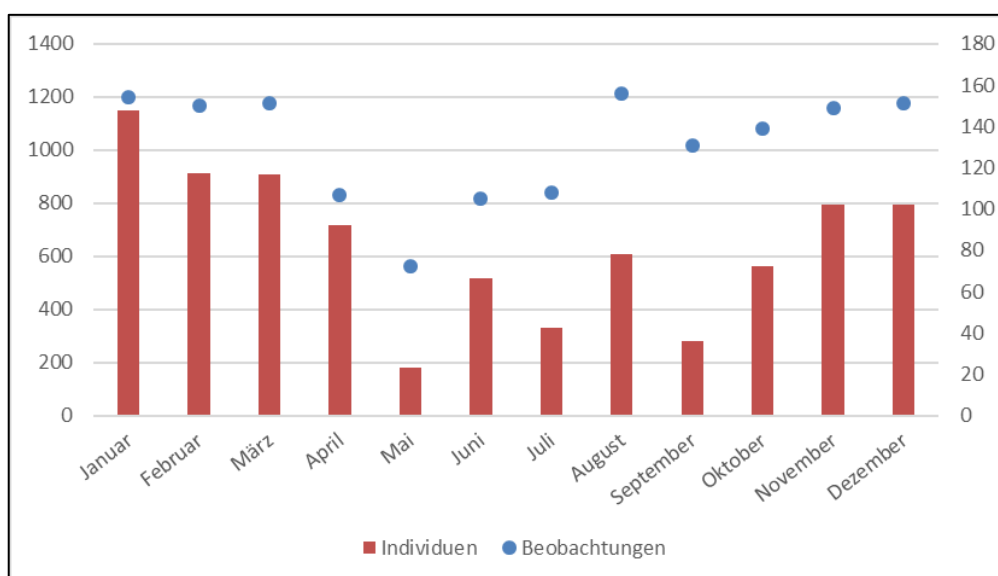


Abb. 1: Silbermöwe. Monatssummen der Beobachtungen und der beobachteten Individuen im Landkreis Lüneburg 2008-2016

(Auszug aus dem vogelkundlichen Jahresbericht Landkreis Lüneburg 2001-2007)

Silbermöwe *Larus argentatus*

rG 51-150	Datensätze 574 / 82 Datenlage gut	RL: Nds * ; D *
-----------	--------------------------------------	-----------------

Meldungen überwiegend von der Elbe, aus dem Amt Neuhaus und der Echemer und Scharnebecker Marsch, aber auch von der Bardowicker Mülldeponie, der Lüneburger Innenstadt, dem Lüneburger Kreidebergsee, dem Rethmoorsee und von den Ortschaften Amelinghausen und Ehlbeck.

Im Binnenland gingen die Rastbestände nach der Schließung von Mülldeponien und dem Verbot, unbehandelten Hausmüll offen zu deponieren, ab dem Winter 2005/06 um mehr als die Hälfte zurück (Abb. 110; s.a. SUDFELDT et al. 2008).

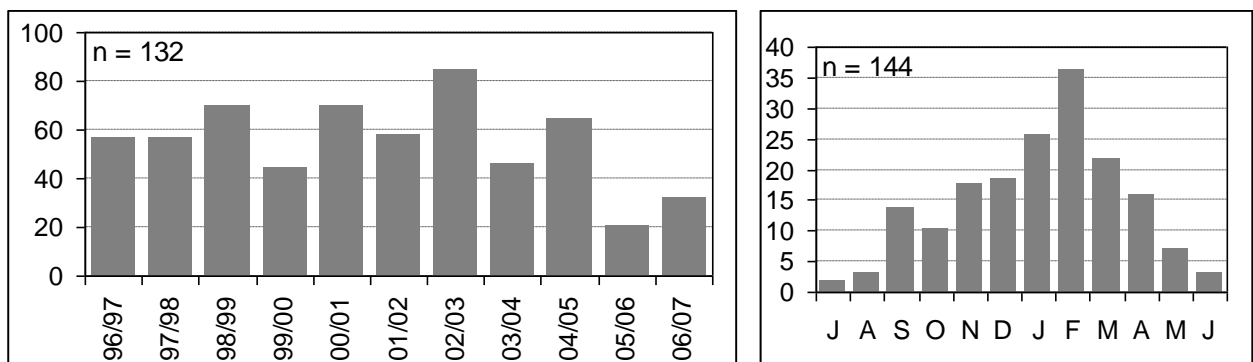


Abb. 110: Silbermöwe. Links: Jahresmaxima während der regelmäßigen Wasservogelzähltermine 1996/97 bis 2006/07. Rechts: durchschnittliche Monatssummen (Anzahl Ind.) während der regelmäßigen Wasservogelzähltermine 1996 bis 2007.

Größere Ansammlungen an der Elbe und im Amt Neuhaus:

01.01.2002	182 Ind.	Elbe-km 566-568 Barförde/Sassendorf, 125 ad. und 57 juv. (M. KORSCH, H. MULSOW)
31.03.2002	200 Ind.	Vierwerder, Nahrung suchend (H. DÜLLBERG)
04.09.2002	92 Ind.	Vierwerder, elbabwärts ziehend (F. ALLMER, U. RICK)

Größere Ansammlungen in der Echemer und Scharnebecker Marsch:

10.02.2001	40 Ind.	Echem, Nahrung suchend (H. DÜLLBERG)
09.12.2001	40 Ind.	Elbeseitenkanal bei Fehlingsbleck (K.-W. KIRSCH)
22.01.2007	50 Ind.	Echemer Marsch (G. BARDOWICKS)

Größere Ansammlungen an der Bardowicker Mülldeponie:

18.12.2003	260 Ind.	(V. DIERSCHKE)
20.12.2004	410 Ind.	(V. DIERSCHKE)
25.01.2005	460 Ind.	(V. DIERSCHKE)

Größere Ansammlungen am Kreidebergsee in Lüneburg:

23.12.2001	400 Ind.	(W. GEITEL)
09.12.2002	216 Ind.	(W. GEITEL)
22.11.2003	200 Ind.	(W. GEITEL)

Ringablesungen:

- grün XN96, abgelesen 18.12.2003 Mülldeponie Bardowick (V. DIERSCHKE)
- gelb VUA6, abgelesen 18.12.2003 Mülldeponie Bardowick (V. DIERSCHKE)

- grün X31U, abgelesen 12.03.2006 Kreidebergsee (H. DÜLLBERG)
- 1 nestjg. Insel Storeager, Holeby Storstroms Amt, DK, abgelesen 955 Tage nach Beringung Kreidebergsee 10.02.2001 169 km/SSW (W. GEITEL)
- 04.07.1998 1 nestjg. Warnemünde, MVP, abgelesen Kreidebergsee 10.02.2001 151 km/SW (W. GEITEL)
- 07.07.2000 1 nestjg. Insel Helgoland, SH, abgelesen Kreidebergsee 10.02.2001, 193 km/SE (W. GEITEL)
- 30.06.1998 1 nestjg. Südostfinnland, abgelesen Kreidebergsee 07.03.2001 1526 km /SW (W. GEITEL)
- 06.07.2002 1 nestjg. bei Kiel, abgelesen Kreidebergsee 23.12.2002 (W. GEITEL)
- 26.06.1995 1 Lettland, abgelesen Kreidebergsee 20.01.2003 (W. GEITEL)
- 20.06.2000 1 nestjg. Insel Storeager, Holeby Storstroms Amt, DK, abgelesen Kreidebergsee 11.02.2003 169 km /SSW (W. GEITEL)

MK